



SOCIETATEA DE ȘTIINȚE MATEMATICE DIN ROMÂNIA
FILIALA BRAȘOV

Cod poștal: 500091 Brașov, Str. Iuliu Maniu Nr 50
Telefon și Fax: 0040 268 414016

RAPORT

privind activitatea Filialei Brașov a SSMR în perioada septembrie 2003 – noiembrie 2009

În perioada **septembrie 2003 – noiembrie 2009**, Filiala Brașov a SSMR și-a desfășurat activitatea în conformitate cu Statutul SSMR. Organizația a rămas fidelă obiectivelor sale statutare: *ridicarea prestigiului matematicii brașovene prin perfecționarea pregătirii profesionale, științifice și metodice a cadrelor didactice din județ, prin stimularea interesului tinerilor pentru performanța în matematică.*

Conducerea Filialei Brașov a SSMR a fost asigurată de *Biroul filialei*, alcătuit din:

- Președinte:** Eugen PĂLTĂNEA – Univ. *Transilvania* Brașov
- Vicepreședinți:** Emil STOICA – Univ. *Transilvania* Brașov
Romeo ILIE – CN *Dr. Ioan Meșotă* Brașov
- Secretar științific:** Ilie DUICAN – Brașov
- Membri:** Cozeta ȚION – ISJ Brașov
Ovidiu MUNTEANU – Univ. *Transilvania* Brașov
Laurențiu NĂSTASE – Brașov

Biroul ales prin vot la *Conferința filialei din 27 martie 2003*, s-a întrunit semestrial și ori de câte ori a fost necesar. Activitatea Biroului s-a desfășurat în condiții foarte bune, într-o atmosferă de colaborare și încredere reciprocă. Remarcăm excelența colaborare cu ISJ Brașov, înlesnită de prezența ca membru al Biroului a doamnei profesoare Cozeta Țion, inspector de matematică în perioadele 2003-2007 și 2008-2009. De asemenea, domnul profesor Cătălin Ciupală a sprijinit exemplar activitatea SSMR Brașov în perioada 2007-2008, din poziția de inspector de matematică la ISJ Brașov. Menționăm aportul deosebit la organizarea activităților filialei, precum și la administrarea financiară a acesteia, adus de domnul profesor Ilie Duican, secretarul filialei. Domnii profesori Ilie Romeo și Ovidiu Munteanu s-au implicat la rândul lor cu profesionalism în anumite activități ale organizației. Facultatea de Matematică și Informatică a Universității *Transilvania* din Brașov a asigurat sediul filialei (Corpul P - Decanat,

Str. Iuliu Maniu Nr. 50, Braşov) asigurând girul universitar activităţilor acesteia. Alături de preşedinte, domnul profesor univ dr. Emil Stoica, viceprezinte al Biroului, în prezent proector al Universităţii *Transilvania* din Braşov, s-a implicat activ în viaţa societăţii.

Biroul Filialei Braşov a SSMR a realizat următoarele activităţi organizatorice curente:

- Elaborarea anuală a planurilor de activitate
- Elaborarea anuală a rapoartelor de activitate
- Participarea, prin reprezentanţi, la Conferinţele Consiliului SSMR
- Participarea la şedinţele Biroului Consiliului SSMR (preşedintele filialei – membru al Biroului Consiliului SSMR)

Activităţile filialei se constituie ca parte integrantă a activităţilor desfăşurate de ***SOCIETATEA DE ŞTIINŢE MATEMATICE DIN ROMÂNIA***, fondată în 1910, (Str. Academiei, nr. 14, Sector 1, E-mail: office@rms.unibuc.ro), şi au beneficiat de prestigiul şi reprezentativitatea naţională a acesteia. Astfel, SSMR este structurată în 54 filiale, reprezentând cele 41 judeţe ale ţării:

Bucureşti, Alba, Arad, Argeş (3), Bacău (2), Bihor, Bistriţa-Năsăud, Botoşani, **Braşov**, Brăila, Buzău (2), Caraş-Severin, Călăraşi, Cluj, Constanţa (2), Covasna, Dâmboviţa, Dolj (2), Galaţi, Giurgiu, Gorj, Harghita, Hunedoara, Ialomiţa, Iaşi, Maramureş, Mehedinţi, Mureş, Neamţ (2), Olt (2), Prahova (3), Satu Mare, Sălaj, Sibiu, Suceava, Teleorman, Timiş (2), Tulcea, Vaslui (2), Vâlcea (2), Vrancea.

Menţionăm cele mai importante filiale (după numărul de membri cotizanţi): Maramureş (249), Bistriţa-Năsăud (217), Bucureşti (213), Suceava (200), Bihor (187), Buzău (180), Caraş-Severin (169), Iaşi (167) şi Cluj (163).

Noua conducere a SSMR este reprezentată de:

- ***Consiliul SSMR*** (ales prin vot în 2008): 91 membri
- ***Biroul Consiliului SSMR*** (ales prin vot în 2008):

Preşedinte: Radu Gologan

Prim Vicepreşedinte: Doru Ştefănescu

Vicepreşedinţi: Wladimir Boskoff, Nicolae Sanda

Secretar general: Mircea Trifu

Secretar general adjunct: Cristian Alexandrescu

Membri: Dumitru Acu, Nicolae Angelescu, Vasile Berinde, Dumitru Buşneag, Dorel Duca, Cristinel Mortici, Eugen Păltănea, Paul Radovici-Mărculescu

SSMR este o organizaţie profesională cu o bogată tradiţie (va împlini 120 de ani de existenţă în anul 2010) şi o activitate remarcabilă care îi asigură prestigiul intern şi internaţional. SSMR editează revistele de circulaţie internaţională:

[Gazeta Matematica, Seria A](#)

Gazeta Matematica, Seria B

Bulletin Mathematique de la SSMR (jurnal ISI din 2008)

SSMR este afiliat la societățile de matematică:

MATHEMATICAL SOCIETY OF SOUTH EASTERN EUROPE (MASSEE)

The European Mathematical Society (EMS)

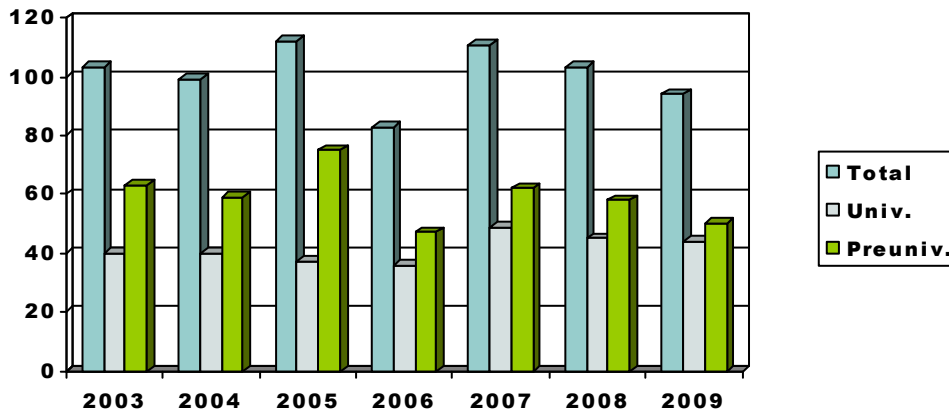
În anul 2008, SSMR a încheiat un protocol de colaborare cu M.E.C.T. (actualul M.E.C.I.).

Filiala Brașov a SSMR reprezintă o organizație zonală importantă, cu un număr de membri în continuă creștere și cu o activitate care se modernizează și se diversifică anual.

În perioada 2003-2009 Filiala Brașov a SSMR a avut în evidență **206 membri**, care au achitat cel puțin o dată cotizația anuală.

Tabelele de mai jos rezumă dinamica anuală a membrilor cotizanți ai filialei.

	2003	2004	2005	2006	2007	2008	2009
Total	103	99	112	83	111	103	94
Univ.	40	40	37	36	49	45	44
Preuniv.	63	59	75	47	62	58	50



Remarcăm numărul mare de cadre didactice ale Facultății de Matematică și Informatică din Brașov care au aderat la SSMR și care au achitat în mod regulat cotizația anuală. În această privință, membrii filialei care activează în învățământul preuniversitar din județul Brașov nu au dovedit aceeași disciplină financiară.

Filiala Brașov a SSMR a desfășurat pe parcursul ultimilor 6 ani a activitate consistentă. Materialul de față rezumă principalele repere ale acestei activități.

1. Dobândirea personalității juridice

Procesul de constituire a Filialei SSMR ca asociație non-profit și înscrierea sa în *Registrul asociațiilor și fundațiilor* a fost demarată în luna martie 2006. Cadrele didactice: Păltănea Eugen, Duican Ilie, Stoica Emil, Țion Cozeta, Lupu Mircea și Păltănea Radu au semnat *Actul Constitutiv* al asociației "*Filiala Brașov a SOCIETĂȚII DE ȘTIINȚE MATEMATICE DIN ROMÂNIA*". Prin *Încheierea* din ședința *Camerei de Consiliu a Judecătoriei Brașov* din data de 4.04.2006, Filiala Brașov a SSMR a dobândit (prin sentință definitivă) statutul de persoană juridică. În această nouă calitate, filiala și-a desfășurat activitățile în perioada aprilie 2006 – noiembrie 2009 în conformitate cu prevederile legale și cele ale statutului propriu adoptat. Filiala nu a derulat nici o activitate comercială și nu a acordat nici o retribuție unui membru al SSMR. Au fost depuse la termen documentele financiare solicitate periodic de *Administrația Financiară Brașov*. Biroul ales în 2003 al filialei a activat, în prelungire, pe o perioadă statutară de 4 ani (2006-2009).

2. Organizarea conferinței anuale metodico-științifice *Idei matematice*

La inițiativa domnului profesor Ciupală Cătălin (CN *Andrei Șaguna*), Filiala BV a SSMR a organizat, în colaborare cu Facultatea de Matematică și Informatică a Universității *Transilvania* din Brașov și ISJ Brașov, începând cu anul 2007, o sesiune anuală de comunicări științifice pentru cadrele didactice din învățământul brașovean și din județe limitrofe. Cele 3 ediții ale conferinței (2007, 2008 și 2009), intitulată simbolic *Idei matematice*, s-au desfășurat în cele mai bune condiții la Fac. MI (Amfiteatrul *Cornel Simionescu* - P III 1) și au reunit participanți cu preocupări variate în domeniul matematicilor elementare și în cel al didacticii matematice. Lucrările ediției 2007 au fost cuprinse într-un volum realizat de Editura Universității *Transilvania* din Brașov, 2008, sub coordonarea profesorilor: dr. Cătălin Ciupală, dr. Laura Cătălin Ciupală, Gabriel Ciupală și dr. Eugen Păltănea.

3. Organizarea cercului profesoral *Gazeta Matematică*

Cercul profesoral Gazeta Matematică a funcționat neîntrerupt, cu ședințe lunare, în perioada 2003-2009. Cercul a fost coordonat de președintele filialei și s-a bucurat de participarea și aprecierea unui număr important de cadre didactice din învățământul brașovean. Principalele preocupări ale acestuia au fost:

- rezolvarea de probleme din numere recente ale GMB, cu comentarii și extinderi
- discutarea unor teme de sinteză din materia de gimnaziu și liceu
- discutarea unor probleme de concurs (propușe la olimpiadele școlare)
- discutarea unor aspecte din viața societății de științe matematice

Prin intervențiile lor, s-au remarcat mai multe cadre didactice din zona Brașov și zona Făgăraș. Numărul de abonamente la GMB a crescut o dată cu preocuparea cadrelor didactice participante de a lucra consecvent probleme propuse în Gazeta Matematică Seria B.

Activitatea acestui cerc profesoral a inspirat membrii filialei SSMR, zona Făgăraș, în organizarea la CN *Radu Negru* Făgăraș a concursului dedicat elevilor de liceu *Să cunoaștem Gazeta Matematică* (coordonatori: prof. Felicia Bețiu și prof. Gabriela Boeriu). Concursul, desfășurat în edițiile 2008 și 2009, a fost o frumoasă reușită și s-a bucurat de sprijinul conducerii CN *Radu Negru* Făgăraș și al autorităților locale. Juriul, prezidat de președintele filialei, a fost alcătuit din membri ai Biroului SSMR Brașov: prof. univ. dr. Emil Stoica și prof. Cozeta Țion. Remarcăm de asemenea editarea revistei de matematică *Aristoteliana*, realizat de un colectiv de cadre didactice, membri ai SSMR, din Făgăraș.

4. Realizarea monografiei de circulație internațională *Gazeta Matematică – A bridge over three centuries*

La propunerea conducerii SSMR, un colectiv de cadre didactice de la Facultatea de Matematică și Informatică, membri ai SSMR – Brașov (R. Păltănea, O. Popescu, M. Marin, E. Stoica, M. Păun și E. Păltănea), în colaborare cu un colectiv de cadre didactice din Baia-Mare, a realizat o importantă monografie dedicată publicației *Gazeta Matematică*:

Gazeta Matematică – A bridge over three centuries.

Lucrarea reprezintă o selecție de probleme reprezentative publicate de GM, de la apariția publicației în anul 1895, până în anul 2004. Au fost incluse adevărate bijuterii de problemistică datorate unor matematicieni români consacrați. Monografia, coordonată de prof. univ. dr. Vasile Berinde (Univ. de Nord Baia-Mare) și conf. univ. dr. Eugen Păltănea (Univ. Transilvania Brașov), a fost prezentată de delegația României (alături de alte documente de promovare a matematicii românești) la congresul: *10th International Congress of Mathematical Education, 4-11 July 2004, Copenhagen, Damemarca*. Cartea, editată în limba engleză, s-a bucurat de un real succes. Este citată de mai multe baze internaționale de date.

5. Organizarea edițiilor anuale ale Concursului Național de Matematică *Laurențiu Duican – Brașov*; editarea volumului monografic 1992-2004

Concursul Național de Matematică Laurențiu Duican – Brașov a devenit o întâlnire tradițională, bine apreciată, a elevilor claselor VII-XII, *premianți ai Olimpiadei Naționale de Matematică*. Concursul s-a desfășurat anual, sub egidele *Ministerului Educației Cercetării și Inovării* și respectiv SSMR. Organizarea concursului a fost asumată de: Filiala Brașov a SSMR, Facultatea de Matematică și Informatică a Universității *Transilvania* din Brașov, ISJ Brașov și Fundația *Laurențiu Duican*. De regulă, concursul a beneficiat de sprijinul financiar al autorităților locale:

Primăria municipiului Braşov și Consiliul Judeţean Braşov. Proba de concurs s-a desfășurat în mod tradițional în sală festivă a prestigiosului *CN Andrei Șaguna*. Președintele concursului, conf. dr. Horea Banea, a coordonat o echipă de cadre didactice entuziaste: R. Ilie, R. Păltănea, E. Stoica, V. Drăghici, I. Duican, C. Țion, C. Ciupală, G. Ciupală, V. Wilk, E. Păltănea (vicepreședinte concurs) ș. a.

Prin contribuția unor autori de probleme consacrați pe plan național, comisia științifică a concursului a propus la fiecare ediție probleme originale, cu un grad avansat de dificultate. Manifestarea a reunit anual la Braşov personalități ale vieții matematice românești. De regulă, problemele propuse în concurs au fost publicate în GMB. Ultima ediție (a XVI-a) s-a desfășurat în perioada 14-16 mai 2009.

O monografie a primelor 12 ediții ale concursului a fost publicată la Editura Paralela 45, 2005 (coordonator: Eugen Păltănea). Lucrarea cuprinde, alături de enunțurile și rezolvările problemelor propuse în concurs, date privind participanții și profesorii însoțitori ai loturilor județene, premianții concursului, soluții inedite, impresii ale participanților.

6. Organizarea conferinței omagiale *Centenarul Grigore Moisil – 2006*

SSMR – Braşov a organizat în luna mai 2006 conferința omagială dedicată *Centenarului Grigore Moisil*. Manifestarea s-a desfășurat la Facultatea de Matematică și Informatică a Universității *Transilvania* din Braşov. Au fost invitați: Acad. Solomon Marcus, Acad. Marius Iosifescu și Prof. Paul Radovici-Mărculescu (Univ. Pitești). Prelegerile distinșilor invitați au fost audiate de un număr mare de participanți. A urmat o sesiune de comunicări științifice organizată de Catedra de Analiză și Probabilități a Fac. MI.

7. Alte activități importante ale filialei

- Implicarea în elaborarea și evaluarea lucrărilor de olimpiadă, inclusiv Comisia centrala - ONM (E. Păltănea, C. Ciupală); participarea anuală a membrilor Biroului SSMR Braşov la Olimpiada Judeţeană de Matematică desfășurată în municipiul Braşov.
- Propunerea de subiecte de olimpiadă / concursuri școlare.
- Organizarea în cadrul Facultății de Matematică și Informatică (2009) a unor cursuri de pregătire matematică de performanță în beneficiul pentru elevii brașoveni calificați la ONM.
- Participarea la o serie de activități caracter național sau zonal:
 - Conferintele anuale ale SSMR
 - Conferintele anuale organizate de filiale ale SSMR (Sinaia, Râmnicu-Sărat, Bistrița, Cluj-Napoca etc.)
 - Cursurile SSMR de vară de la BUSTENI (E. Păltănea - conferențiar invitat)
 - Activitati omagiale organizate de SSMR

8. Activitatea publicistică a membrilor filialei

Referindu-ne strict la publicațiile SSMR, menționăm următorii membri ai filialei - autori de articole publicate în perioada 2003-2009 : Nicoleta Aldea, Adelina Manea (*Bulletin Mathematique de la Societe des Sciences Mathematiques de Roumanie*); Horea Banea, Eugen Păltănea, Emil Stoica (*Gazeta Matematica, Seria A*) ; Aurel Bârsan, Eugen Paltanea (*Gazeta Matematica, Seria B*). Au propus probleme în *GMB*: Romeo Ilie, Mihai Bencze, Aurel Bârsan, Gabriela Boeriu, Camelia Postolache, Dorina Zaharia, Marin Marin, Eugen Păltănea. Menționăm de asemenea activitatea de referențiere științifică desfășurată de președintele filialei, membru al *colectivului de redacție* al publicațiilor *Gazeta Matematica, Seria B* și *Gazeta Matematica, Seria A*.

Biroul Filialei Brașov a SSMR apreciază favorabil activitatea filialei desfășurată în perioada 2003-2009. Numărul de membri cotizanți și numărul de abonamente înregistrate în județul Brașov la publicațiile SSMR a crescut de la an la an.

Activitățile filialei sunt vizibile pe internet la adresa:

<http://cs.unitbv.ro/website/ssmr/SSMR.html>

Brașov, 20 noiembrie 2009

Președinte,
Conf. univ. dr. Eugen PĂLTĂNEA